

BEZPŁATNY E-BOOK



ROLNICTWO WSPÓLNA SPRAWA

16 artykułów 16 filmów 8 webinarów

+50 ekspertów



TRUSO
MEDIA



WSPÓLNA POLITYKA ROLNA

Niniejszy e-book powstał jako część projektu realizowanego przez Grupę Tipmedia oraz Truso Media w wyniku grantu IMCAP przyznanego przez Komisję Europejskiej na działania promujące Wspólną Politykę Rolną.

Projekt był realizowany w okresie od sierpnia 2021 do maja 2022 roku. W tym czasie przygotowaliśmy 16 audycji telewizyjnych wyemitowanych w sieci telewizji lokalnych w całej Polsce, opublikowaliśmy 16 artykułów na ponad 100 lokalnych portalach internetowych oraz zorganizowaliśmy 8 ogólnodostępnych webinarów, których zapis został następnie udostępniony na kanale YouTube @Truso Media razem z filmami nagrany na potrzeby programów telewizyjnych.



DOKUMENTY KRAJOWE

Realizacja projektu miała miejsce w okresie prowadzenia prac nad Planem Strategicznym dla Wspólnej Polityki Rolnej na lata 2023-2027 przez Ministerstwo Rolnictwa i Rozwoju Wsi. Poszczególne artykuły i audycje tworzone były zatem w oparciu o kolejne wersje dokumentu, a w chwili przygotowania niniejszego e-booka wciąż trwały negocjacje dotyczące Planu z Komisją Europejską, których zakończenie planowane jest na drugą połowę roku.

**PROJEKT FINANSOWANY W RAMACH IMCAP UNII
EUROPEJSKIEJ**



DLACZEGO E-BOOK?

Celem e-booka, będącego podsumowaniem prowadzonych działań jest zwiększenie świadomości znaczenia Wspólnej Polityki Rolnej wśród mieszkańców Polski, w szczególności wśród młodych ludzi, rolników i innych osób zainteresowanych zdrowiem, ekologią i lokalnymi produktami rolnymi.

Wspólna Polityka Rolna wpisując się w założenia Strategii Europejski Zielony Ład i powiązanych z nią strategii „Od pola do stołu” oraz Strategii bioróżnorodności ma zadanie pomóc w przejściu na zrównoważony rozwój i wzmocnić wysiłki europejskich rolników na rzecz przeciwdziałania zmianom klimatu i ochrony środowiska.

**PROJEKT FINANSOWANY W RAMACH IMCAP
UNII EUROPEJSKIEJ**



DLACZEGO E-BOOK?

WPR jest polityką adresowaną do wszystkich obywateli i ma zapewniać korzyści dla całego społeczeństwa, pomimo to część osób wciąż postrzega ją wyłącznie w kontekście obszarów wiejskich, kojarząc ją z dopłatami dla rolników, nie zdając sobie sprawy, że na co dzień korzystają z efektów tej polityki. Liczymy, że niniejsza publikacja przyczyni się do zmiany takich postaw. Stąd zamieszczone w e-booku teksty i filmy pokazujące, że rozwiązania proponowane przez WPR dotyczą szerszego spektrum zagadnień m.in. jakości produktów, które wszyscy kupują i spożywają, czy też ochrony środowiska, w którym żyjemy.

Zapraszamy do lektury i obejrzenia!

**PROJEKT FINANSOWANY W RAMACH IMCAP
UNII EUROPEJSKIEJ**

NOTA REDAKCYJNA

Materiały stanowiące treść niniejszego ebooka przedstawiają wyłącznie poglądy autorów i jedynie autorzy ponoszą za nie odpowiedzialność. Komisja Europejska nie pronosi żadnej odpowiedzialności za wykorzystanie zawartych w nim informacji.



**PROJEKT FINANSOWANY W RAMACH IMCAP
UNII EUROPEJSKIEJ**

SPIS TREŚCI

1
WPROWADZENIE

11
**ROZDZIAŁ 1 - ARTYKUŁY:
ZMIANY KLIMATU**

15
**ROLNICTWO SPOŁECZNE I TURYSTYKA
NA OBSZARACH WIEJSKICH**

19
**ZMIANA POKOLENIOWA NA WSI
I WSPARCIE MŁODYCH ROLNIKÓW**

22
INNOWACJE W ROLNICTWIE

SPIIS TREŚCI

ROLNICTWO EKOLOGICZNE

25

**ZRÓWNOWAŻONE I NISKOEMISYJNE
ROLNICTWO**

20

**INNOWACYJNE TECHNOLOGIE W
ROLNICTWIE**

31

KRÓTKIE ŁAŃCUCHY DOSTAW ŻYWNOŚCI

34

**PRZEDSIĘBIORCZOŚĆ
NA OBSZARACH WIEJSKICH**

37

SPIIS TREŚCI

40
JAKOŚĆ ŻYWNOSCI
I ŚWIADOMY KONSUMENT

43
ZAPOBIEGANIE MARNOWANIU ŻYWNOSCI

46
LEADER I LOKALNE GRUPY DZIAŁANIA

49
SMART VILLAGES – INTELIGENTNE WSIE

52
BIORÓŻNORODNOŚĆ NA OBSZARACH
WIEJSKICH

SPIS TREŚCI

55
GOSPODARKA O OBIEGU ZAMKNIĘTYM W
ROLNICTWIE

58
WSPARCIE ROLNIKÓW W RAMACH
WSPÓLNEJ POLITYKI ROLNEJ

61
ROZDZIAŁ 2 - WEBINARY

1

ROZDZIAŁ

ARTYKUŁY

PROJEKT FINANSOWANY W RAMACH IMCAP
UNII EUROPEJSKIEJ

ZMIANY KLIMATU A WSPÓLNA POLITYKA ROLNA

Wspólna Polityka Rolna to szereg przedsięwzięć finansowanych przez Unię Europejską, których zadaniem jest walka ze zmianami klimatu, ochrona naturalnych zasobów i zwiększanie bioróżnorodności. Działania te mają na celu nie tylko zapobieganie katastrofom takim jak susza, pożary i powódzie, ale również poprawienie efektywności pracy rolników, poprzez wspólną dbałość o zachowanie jak najlepszych warunków do jej wykonywania.

Jednym ze sposobów zmniejszania negatywnego wpływu tego działu gospodarki na środowisko jest ograniczenie emisji gazów cieplarnianych. Pierwszym krokiem do tego może być rozsądne gospodarowanie zwierzętami hodowanymi oraz gromadzenie i późniejsze przetwarzanie naturalnych nawozów. Istotne są również inwestycje w odbudowę lasów pochłaniających nadmiar dwutlenku węgla.



Równie ważną dla ochrony klimatu kwestią jest tworzenie systemów nawadniania, które pozwolą na zapewnienie najwyższej jakości wody przy możliwie najniższym jej zużyciu oraz odpowiednia ochrona gleby. Ponadto istotne jest utrzymywanie wysokiej jakości powietrza, poprzez ograniczenie stosowania związków chemicznych i ich rozprzestrzeniania.

Nie mniejszą rolę odgrywa też dbałość o warunki sprzyjające rozwojowi życia na różnych jego poziomach. Pomóc w tym może m.in. tworzenie korytarzy ekologicznych, zachowywanie elementów krajobrazu, ochrona już powstałych siedlisk oraz zmniejszenie zastosowania chemicznych substancji zwalczających szkodliwe organizmy, sztucznych nawozów oraz antybiotyków.

WPR wychodzi naprzeciw powyższym potrzebom, oferując szereg instrumentów, których wdrożenie ma ograniczyć wpływ rolnictwa na klimat. Jednocześnie mają one ułatwić dostosowanie się do zjawisk, które w wyniku tych zmian już występują. Możliwości te zostały szczegółowo opisane w projekcie Planu Strategicznego dla Wspólnej Polityki Rolnej na lata 2023-2027, opracowanym przez Ministerstwo Rolnictwa i Rozwoju Wsi.

Jednym z takich narzędzi będzie wsparcie rolników w postaci tzw. ekoschematów umożliwiających stosowanie na poszczególnych gruntach praktyk ograniczających presję rolnictwa na środowisko. Będą to m.in. retencjonowanie wody na trwałych użytkach zielonych czy zróżnicowana struktura upraw.

Dodatkową propozycją wsparcia ze strony Unii Europejskiej będzie finansowanie inwestycji w gospodarstwach rolnych, służące ochronie środowiska oraz adaptacji rolnictwa do zmian klimatu, np. instalacje do pozyskiwania i zagospodarowania wody deszczowej, instalacje do powtórnego obiegu wody oraz inna infrastruktura wspierająca dostosowanie do niekorzystnych warunków pogodowych.

Przewiduje się również wsparcie inwestycyjne gospodarstw rolnych w zakresie niskoemisyjnych technologii (np. doglebowej aplikacji nawozów, uprawy bezorkowej, biofiltrów, urządzeń do przechowywania nawozów).

W ramach WPR kontynuowane będzie też wsparcie dla gospodarstw położonych na obszarach z ograniczeniami naturalnymi i innymi szczególnymi ograniczeniami (ONW). Takie działanie ma na celu ograniczenie ryzyka związanego z porzucaniem gruntów, a co za tym idzie przyczyni się do poprawy stanu gleb w Polsce.

Wsparcie związane ze zmianami klimatu przewidziane w ramach WPR będzie przyczyniać się do realizacji celów Europejskiego Zielonego Ładu, Strategii „Od pola do stołu” i „Strategii na rzecz Bioróżnorodności”.



WIĘCEJ NA TEN TEMAT W FILMIE

Zmiany klimatu, a Wspólna Polityka Rolna

ROLNICTWO SPOŁECZNE I TURYSTYKA NA OBSZARACH WIEJSKICH

Chyba każdy nas czasem marzy o tym, żeby uciec z miasta - choćby na chwilę. Niektórym się udaje, a kiedy wracają do codzienności kontakt z naturą sprawia, że są bardziej zrelaksowani i szczęśliwsi. Jeszcze szczęśliwsi są ci, którzy na wsi zostali na stałe, wiążąc swoją przyszłość np. z agroturystyką.

Ważną rolę w podnoszenie atrakcyjności obszarów wiejskich, jako miejsca do zamieszkania i wypoczynku oraz promowaniu ich walorów turystycznych i przyrodniczych odgrywa Wspólna Polityka Rolna. Z efektów realizacji WPR korzystają więc nie tylko rolnicy, ale całe społeczeństwa. Przykładem tego może być rosnące zainteresowanie takimi miejscami jak gospodarstwa agroturystyczne czy zagrody edukacyjne.



Zagrody edukacyjne są przykładem działalności z zakresu rolnictwa społecznego. Rolnictwo społeczne to innowacyjne podejście do rolnictwa, polegające na wprowadzaniu usług społecznych do funkcjonujących gospodarstw rolnych. Ważne jest, aby świadczenie tych usług bazowało na zasobach i aktywnościach gospodarstwa rolnego. Usługi świadczone w ramach rolnictwa społecznego mogą być kierowane do różnych grup odbiorców, w tym m.in. do dzieci i młodzieży, a także do osób niepełnosprawnych czy osób starszych.

Zagrody edukacyjne proponują zindywidualizowane programy edukacyjne, wynikające z profilu gospodarstwa, a także pasji gospodarzy. Oferta obejmuje pokazy i warsztaty aktywnie angażujące w zajęcia zarówno dzieci jak i osoby dorosłe, w trakcie wizyt jednodniowych lub dłuższych pobytów z noclegami. Polska wieś stanowi jeden z niewielu w Europie przykładów zachowania tradycyjnego krajobrazu kulturowego. Kojarzona jest przede wszystkim ze wspaniałą kuchnią, gościnnością, a także z dziedzictwem kulturowym czy bogactwem natury.

Obszary wiejskie cechują się wyjątkowym środowiskiem przyrodniczym, zróżnicowanym krajobrazem, jako wolne od tłumy stanowią idealne miejsce do wypoczynku dla mieszkańców miast. To wszystko stanowi ogromny potencjał polskiej wsi i umożliwia rozwój turystyki wiejskiej i agroturystyki, które to z kolei są szansą na rozwój nie tylko dla indywidualnych gospodarstw rolnych i mieszkańców wsi, ale również dla całych społeczności lokalnych.

Zainteresowaniu taką formą turystyki sprzyja coraz lepsza infrastruktura turystyczna, w tym szlaki turystyczne, ścieżki rowerowe, wypożyczalnie sprzętu sportowego, obiekty gastronomiczne czy informacja turystyczna.

Zarówno rolnictwo społeczne jak i turystyka na obszarach wiejskich mogą liczyć na wsparcie Wspólnej Polityki Rolnej. Szczególne znaczenie ma wsparcie w ramach podejścia LEADER udzielane przez Lokalne Grupy Działania. Interwencja ta ukierunkowana jest na budowanie lokalnej tożsamości bazującej na aktywizacji społecznej, przy wykorzystaniu miejscowych zasobów, w sposób zapewniający najlepsze zaspokojenie potrzeb społeczności wiejskich.

W projekcie Planu Strategicznego dla Wspólnej Polityki Rolnej na lata 2023-2027 przewidziano wsparcie przedsiębiorczości, w tym ekonomii społecznej oraz rozwój sektora usług czasu wolnego i gospodarki doświadczeń, w tym rozwój pozarolniczych funkcji gospodarstw rolnych m.in. w ramach gospodarstw agroturystycznych i zagród edukacyjnych.

Ważnym kierunkiem wsparcia będzie dostarczanie usług dla lokalnych społeczności, w tym rozwój usług opiekuńczych, ochrony zdrowia, kultury i dziedzictwa kulturowego, z wyłączeniem inwestycji w publiczną infrastrukturę techniczną.

W kontekście atrakcyjności turystycznej obszarów wiejskich ważne jest również wsparcie WPR w zakresie rewitalizacji małych miejscowości wiejskich, w tym odnowienie lub poprawa stanu obiektów zabytkowych, służących zachowaniu dziedzictwa kulturowego. Realizowane będą również przedsięwzięcia z zakresu promocji i informacji o tradycji lokalnej, w tym kulinarnej, produktach lokalnych, a także atrakcjach turystycznych.

Źródła:

·<https://www.cdr.gov.pl/rozwoj-obszarow-wiejskich/rolnictwo-spoeczne>

·Projekt Planu Strategicznego dla Wspólnej Polityki Rolnej na lata 2023-2027, lipiec 2021 r., Ministerstwo Rolnictwa i Rozwoju Wsi





**JAK FUNKCJONUJE
ZAGRODA EDUKACYJNA?**

**CO TAKIEGO NAM DAJE
ODPOCZYNEK NA ŁONIE
NATURY?**

**DLACZEGO DOBRZE JEST
CZASEM ZAWITAĆ
NA POLSKĄ WIEŚ?**

Dowiedz się z filmu!

ZMIANA POKOLENIOWA NA WSI I WSPARCIE MŁODYCH ROLNIKÓW

Pomimo wielu zmian w rolnictwie jakie dokonały się w ostatnich latach, sektor ten nadal nie jest wystarczająco atrakcyjny dla młodych ludzi jako wybór kariery zawodowej i sposobu na życie.

W przypadku Polski struktura wieku rolników jest nadal stosunkowo korzystna na tle innych państw Unii Europejskiej, jednak w ostatniej dekadzie udział młodych rolników w ogólnej liczbie kierowników gospodarstw zmniejszył się, podczas gdy udział rolników powyżej 55 roku życia wzrósł.

Dochody gospodarstw rolnych są jednym z głównych wyzwań, jeśli chodzi o przyciąganie do sektora młodych osób zajmujących się działalnością rolniczą. Równocześnie konieczne jest realizowanie działań, które poprawią standard życia i pracy na obszarach wiejskich poprzez m.in. modernizowanie i rozwijanie sieci infrastruktury technicznej, poprawę dostępu do usług publicznych, w tym do kultury a także zapewnienie odpowiednio wysokiej jakości usług dla rolników.



Dostęp do dobrej jakości podstawowych usług publicznych, a także profesjonalnych usług na rzecz rolnictwa umożliwiających realizację planów w zakresie produkcji czy wchodzenia w nowe sektory gospodarki (np. biogospodarka) jest z całą pewnością argumentem za wejściem, bądź pozostaniem młodej osoby w rolnictwie i na obszarach wiejskich.

W obliczu starzejącej się populacji rolników, Unia Europejska intensyfikuje wysiłki na rzecz zachęcania młodych ludzi do zaangażowania się w prowadzenie działalności rolniczej, a Wspólna Polityka Rolna wychodzi naprzeciw powyższym potrzebom, oferując szereg instrumentów wsparcia. Młodzi rolnicy czyli osoby, które nie ukończyły 40 roku życia mogą uzyskać pomoc finansową, stanowiącą z jednej strony zachętę do podejmowania decyzji o prowadzeniu działalności związanej z rolnictwem, z drugiej – przyczyniającą się do zniesienia barier w prowadzeniu takiej działalności.

Wspólna Polityka Rolna wspierając następne pokolenia rolników, nie tylko przyczynia się do zwiększenia konkurencyjności rolnictwa europejskiego w przyszłości, ale też pomaga zagwarantować dostawy żywności w kolejnych latach.

W projekcie Planu Strategicznego dla Wspólnej Polityki Rolnej na lata 2023-2027 przewidziano instrumenty wsparcia, które mają za zadanie zapewnić dostęp do kapitału i zachęcać do przeprowadzenia inwestycji w przejmowanym lub tworzonym gospodarstwie, tak aby poprawić jego pozycję konkurencyjną na rynku.

Jednym z takich instrumentów jest uzupełniające wsparcie dochodu dla młodych rolników, czyli płatność przyznawana do powierzchni, na której prowadzona jest działalność rolnicza.

Jest to pewny element dochodu młodego rolnika i stanowi zachętę do rozpoczęcia działalności rolniczej lub jej utrzymania, jednocześnie ułatwiając prowadzenie tej działalności. Taki dodatkowy strumień wsparcia, oprócz podstawowych płatności, zmniejsza ryzyko związane z działalnością inwestycyjną i operacyjną w gospodarstwach.

Dodatkowo młodzi rolnicy mogą otrzymać premię, która wspiera rozpoczynanie i rozwój działalności rolniczej w gospodarstwie rolnym, zapewniając dostęp do kapitału niezbędnego w początkowej fazie prowadzenia gospodarstwa.

Źródła:

·Projekt Planu Strategicznego dla Wspólnej Polityki Rolnej na lata 2023-2027, lipiec 2021 r., Ministerstwo Rolnictwa i Rozwoju Wsi
·Raport informacyjny, Europejskiego Komitetu Ekonomiczno – Społecznego - Ocena Wpływu WPR na wymianę pokoleniową, 14.10.2019

PRZYKŁADY MŁODYCH LUDZI, KTÓRZY DECYDUJĄ SIĘ ZOSTAĆ NA WSI I KONTYNUOWAĆ SCHEDEŃ PO SWOICH RODZICACH SĄ CORAZ CZĘSTSZE

O JEDNYM Z NICH OPOWIADA NASZ FILM



INNOWACJE W ROLNICTWIE

Innowacja w gospodarstwie rolnym to każda wprowadzona zmiana, która coś ulepsza, daje nową jakość lub pozwala stworzyć nowy produkt bądź usługę. Innowacją może być wprowadzenie nowej metody produkcji, otwarcie nowego rynku zbytu, zdobycie nowego źródła surowców, jak również wprowadzenie nowego sposobu organizacji pracy czy nowej metody marketingowej, która pozwoli na zwiększenie przychodów ze sprzedaży.

Innowacje w rolnictwie wpływają na poprawę efektywności gospodarowania oraz na wzrost konkurencyjności gospodarstw rolnych.

Pomagają chronić środowisko np. przez możliwość zmniejszenia ilości stosowanych nawozów czy oszczędzać wodę, która jest zużywana na produkcję rolniczą.

Dzięki nim możliwe jest zmierzenie się z takimi wyzwaniami jak zmiany klimatu, rosnące wymagania konsumentów co do jakości żywności, potrzeba ochrony roślin przed pojawiającymi się nowymi patogenami.



Warunkiem skutecznego wdrożenia do praktyki nowych rozwiązań jest ścisła współpraca wszystkich podmiotów działających w rolnictwie i na rzecz tego sektora, w tym jednostek naukowych.

Dobrze funkcjonujący system wiedzy i innowacji w dziedzinie rolnictwa powinien zapewniać przepływ wiedzy między jego podmiotami, odpowiadając na rosnące potrzeby rolników w zakresie informacji. System ten obejmuje nie tylko rolnictwo, lecz także inne działania na obszarach wiejskich związane z krajobrazem, środowiskiem, klimatem, różnorodnością biologiczną oraz systemami żywnościowymi i nieżywnościowymi.

System transferu wiedzy i innowacji opiera się na sieci publicznych doradców rolniczych. Tworzy ją 16 wojewódzkich Ośrodków Doradztwa Rolniczego oraz Centrum Doradztwa Rolniczego w Brwinowie. System uzupełniają przedstawiciele izb rolniczych oraz prywatni doradcy rolniczy.

Zaplecze naukowo-badawcze dla sektora tworzą instytuty badawcze, szkoły wyższe czy instytuty naukowe Polskiej Akademii Nauk.

W ramach Wspólnej Polityki Rolnej przewidziano szereg działań, które ułatwiają dostarczenie innowacyjnych rozwiązań do gospodarstw rolnych oraz efektywne ich wdrożenie. Wśród nich są działania z zakresu doskonalenia zawodowego rolników, w tym kompleksowe doradztwo rolnicze oraz szkolenia upowszechniające innowacyjne rozwiązania i dobre praktyki, które zostały już przetestowane i są możliwe do stosowania w produkcji rolnej lub w przetwórstwie rolno-spożywczym.

W projekcie Planu Strategicznego dla Wspólnej Polityki Rolnej na lata 2023-2027 przewidziano również działania demonstracyjne. W ramach tej interwencji, przepływ wiedzy i informacji w zakresie rozwoju gospodarstw rolnych, możliwy będzie dzięki wizytom w gospodarstwach demonstracyjnych oraz w wyniku rozwoju bazy gospodarstw demonstracyjnych.

Dodatkowo wspierane będzie powstawanie innowacji oraz wdrożenia innowacyjnych rozwiązań na poziomie gospodarstwa rolnego w ramach Grup Operacyjnych EPI, w których skład wchodzi

m.in. rolnicy, przedsiębiorcy, jednostki naukowe czy podmioty doradcze. Celem funkcjonowania Grup Operacyjnych EPI jest realizacja takich przedsięwzięć, które stanowią odpowiedź na zapotrzebowanie rynkowe, przyczyniają się do optymalizacji produkcji i poprawy konkurencyjności oraz ukierunkowane są na badania naukowe, technologię i cyfryzację.

Źródła:

- Projekt Planu Strategicznego dla Wspólnej Polityki Rolnej na lata 2023-2027, lipiec 2021 r., Ministerstwo Rolnictwa i Rozwoju Wsi
- Zrozumieć innowacje w rolnictwie, Projekt opracowany przez Opolski Ośrodek Doradztwa Rolniczego w Łosiowie, 2017 r.

PRZYKŁADY KONKRETNÝCH ROZWIĄZAŃ DLA ROLNICTWA, NAD KTÓRYMI PRACUJĄ NAUKOWCY MOŻNA ZOBACZYĆ W FILMIE PT. INNOWACJE W ROLNICTWIE



ROLNICTWO EKOLOGICZNE



Celem rolnictwa ekologicznego jest produkowanie żywności tak naturalnie, jak to tylko możliwe, przy jednoczesnym ograniczeniu do minimum wpływu na środowisko. Jest to sposób prowadzenia produkcji rolniczej łączący najkorzystniejsze dla środowiska praktyki, ochronę zasobów naturalnych, wysoki stopień różnorodności biologicznej oraz stosowanie wysokich standardów dotyczących dobrostanu zwierząt.

Na rynku polskim i unijnym można zaobserwować rosnące oczekiwania konsumentów co do jakości i bezpieczeństwa żywności. Skłaniają one do poszukiwania coraz to lepszych rozwiązań dotyczących produkcji zdrowej i bezpiecznej żywności, której jakość potwierdzona jest stosownymi certyfikatami oraz oznakowaniem. Funkcjonowanie systemu kontroli i certyfikacji w rolnictwie ekologicznym jest podstawowym gwarantem dla konsumenta,



że produkty znajdujące się na rynku wyprodukowane zostały zgodnie z obowiązującymi przepisami dotyczącymi rolnictwa ekologicznego i są wolne od zanieczyszczeń, takich jak pozostałości środków ochrony roślin, a podczas ich produkcji nie stosowano nawozów sztucznych.

Zasady systemu rolnictwa ekologicznego są ustanowione na poziomie przepisów unijnych. Określono w nich m.in. jakimi metodami wytwarzany może być produkt ekologiczny oraz jak ten produkt powinien być oznaczony, aby zapewnić jego rozpoznawalność. Zgodnie z obowiązującymi przepisami tylko produkty certyfikowane (tj. objęte systemem rolnictwa ekologicznego) mogą być sprzedawane jako ekologiczne. Logo produkcji ekologicznej nadaje produktom ekologicznym wytwarzanym i sprzedawanym w UE spójną tożsamość wizualną. Pomaga to unijnym konsumentom zidentyfikować produkty ekologiczne i ułatwia rolnikom wprowadzanie ich do obrotu we wszystkich krajach UE.

Jednym z istotnych obszarów nowej Wspólnej Polityki Rolnej w Polsce jest wzrost powierzchni użytków rolnych objętych rolnictwem ekologicznym, co wpisuje się w cele zarówno Strategii Od pola do stołu jak i Strategii na rzecz Bioróżnorodności.

Wsparcie finansowe producentów ekologicznych w ramach ekoschematu o nazwie *Rolnictwo ekologiczne* jest jednym z elementów, które pozwolą zwiększyć atrakcyjność tej metody produkcji rolniczej, co powinno przełożyć się na wzrost liczby rolników ekologicznych i powierzchni objętej ekologicznymi metodami produkcji.

Celem interwencji jest wspieranie dobrowolnych zobowiązań rolników, którzy podejmują się utrzymać lub przejść na praktyki i metody rolnictwa ekologicznego, określone w prawodawstwie unijnym i krajowym. Płatności stanowią rekompensatę utraconych korzyści i dodatkowych kosztów związanych z prowadzeniem produkcji metodami ekologicznymi.

Dzięki wdrażaniu ekoschematu *Rolnictwo ekologiczne* możliwe będzie zmniejszenie zużycia m.in. nawozów, pestycydów, co z kolei powinno przełożyć się a ograniczenie presji sektora rolnictwa na środowisko, w tym na takie zasoby jak woda, gleba i powietrze. Polityka w zakresie rozwoju rolnictwa ekologicznego przewiduje oddziaływanie nie tylko na powierzchnię upraw poprzez ekoschemat

Rolnictwo ekologiczne, ale będzie także oddziaływać na kondycję ekonomiczną gospodarstw, wspieranie popytu i budowanie zaufania konsumentów. W Planie Strategicznym dla Wspólnej Polityki Rolnej na lata 2023-2027 przewidziano szereg interwencji dla gospodarstw ekologicznych. Są to działania zwiększające ich potencjał rynkowy poprzez inwestycje w rozwój gospodarstwa ekologicznego, przetwórstwo ekologiczne, skracanie łańcuchów dostaw,

a także poszerzanie działań podnoszących świadomość konsumentów oraz wiedzę rolników i doradców na temat zasad produkcji ekologicznej i korzyści płynących z rolnictwa ekologicznego.

Źródła:

- Projekt Planu Strategicznego dla Wspólnej Polityki Rolnej na lata 2023-2027, Ministerstwo Rolnictwa i Rozwoju Wsi, listopad 2021 r.,
- Przewodnik po działaniu Rolnictwo ekologiczne PROW 2014-2020, Ministerstwo Rolnictwa i Rozwoju Wsi, 2017 r.

Z JAKIMI WYZWANIAMI WIĄŻE SIĘ PROWADZENIE GOSPODARSTWA EKOLOGICZNEGO?

ZOBACZ FILM



ZRÓWNOWAŻONE I NISKOEMISYJNE ROLNICTWO

Rolnictwo zrównoważone obejmuje wszelkie działania ograniczające negatywny wpływ rolnictwa na środowisko, a umożliwiające bardziej efektywne i przyjazne dla środowiska wykorzystanie zasobów np. gleby, wody, maszyn, środków ochrony roślin, nasion, nawozów czy energii, przy zachowaniu opłacalności produkcji rolniczej i jej akceptacji społecznej. Można scharakteryzować je jako sposób prowadzenia działalności rolniczej, znajdujący się pomiędzy rolnictwem ekologicznym a konwencjonalnym.

Gospodarstwa rolne prowadzone w modelu rolnictwa zrównoważonego korzystają z naturalnych metod ochrony upraw i ich nawożenia. Wykorzystują jednocześnie preparaty chemiczne, jednak ich użycie ogranicza się do niezbędnego minimum. Stosowane są z wykorzystaniem narzędzi rolnictwa precyzyjnego, w ilości adekwatnej do potrzeb gleby i roślin. W rolnictwie zrównoważonym ważne jest wykorzystywanie postępu technologicznego i biologicznego w celu ograniczenia stosowania chemicznych nawozów i środków ochrony roślin.



Jedną z ważniejszych praktyk rolnictwa zrównoważonego jest dążenie do redukcji emisji gazów cieplarnianych. Zgodnie z założeniami Europejskiego Zielonego Ładu Unia Europejska ma osiągnąć neutralność klimatyczną do 2050 r. Realizacja tego celu będzie w najbliższych latach również wyzwaniem dla rolnictwa. Polskie rolnictwo odpowiedzialne jest za około 9% krajowej emisji gazów cieplarnianych. Produkcja roślinna przyczynia się zarówno do emisji, głównie w wyniku nawożenia azotem, jak i do sekwestracji, czyli zatrzymywania węgla w glebie, natomiast produkcja zwierzęca jest źródłem emisji metanu i odpowiada za następstwa niewłaściwego zarządzania nawozami naturalnymi.

W Planie Strategicznym dla Wspólnej Polityki Rolnej na lata 2023-2027 przewidziano szereg instrumentów wsparcia dla rolnictwa zrównoważonego i niskoemisyjnego. Ograniczenie emisji gazów cieplarnianych będzie realizowana poprzez ekoschematy z zakresu gospodarki nawozami, w tym doglebowa aplikacja nawozów naturalnych oraz dotyczące uproszczonych systemów uprawy. Dodatkowo w ramach ekoschematów wspierane będzie utrzymanie zadrzewień śródpolnych i systemów rolnoleśnych, które dzięki zdolnościom pochłaniania dwutlenku węgla przyczynią się

do łagodzenia negatywnych skutków zmian klimatu.

W kontekście rolnictwa zrównoważonego istotne będzie także wsparcie w ramach ekoschematów *Prowadzenie produkcji roślinnej w systemie Integrowanej Produkcji Roślin* czy *Biologiczna Ochrona Upraw*.

Realizacja działań wdrażanych w ramach ekoschematów będzie wspierana szeregiem działań inwestycyjnych w zakresie m.in.:

- właściwego przechowywania nawozów naturalnych,
- uprawy bezorkowej,
- precyzyjnej aplikacji nawozów,
- leśnictwa i zadrzewień, jak np. zalesianie gruntów rolnych, tworzenie zadrzewień śródpolnych, zakładanie systemów rolnoleśnych, czy zwiększanie bioróżnorodności lasów prywatnych.

Komplementarnie do działań promujących wdrożenie odpowiednich praktyk rolniczych wspierających rolnictwo zrównoważone i niskoemisyjne, możliwa będzie realizacja inwestycji z zakresu energii odnawialnej oraz wykorzystania odpadów z produkcji rolniczej do pozyskiwania energii.

Źródła:

·Projekt Planu Strategicznego dla Wspólnej Polityki Rolnej na lata 2023-2027, Ministerstwo Rolnictwa i Rozwoju Wsi, listopad 2021 r.,
·<https://rolnictwozrownowazon.e.pl>

JAKIMI ROZWIĄZANIA DYSPONUJĄ OBECNIE ROLNICY I SADOWNICY CHCĄCY PROWADZIĆ SWOJĄ DZIAŁALNOŚĆ ZGODNIE Z ZASADAMI ROLNICTWA ZRÓWNOWAŻONEGO?

ZOBACZ W FILMIE



INNOWACYJNE TECHNOLOGIE W ROLNICTWIE

Współczesne rolnictwo ukierunkowane jest na zwiększanie produktywności oraz minimalizowanie kosztów. Tak jak inne dziedziny gospodarki podlega ciągłym zmianom, a stosowane w nim narzędzia i metody stają się coraz bardziej zaawansowane i nowoczesne.

Zastosowanie nowoczesnych technologii pozwala na zwiększenie wydajności rolnictwa, przy jednoczesnym działaniu w sposób, który nie obciąża nadmiernie klimatu i środowisko. Potrzeba zwiększonej dbałości o środowisko bez wątpienia stymuluje rozwój nowych technik i technologii w rolnictwie, w tym

coraz częstsze wykorzystywanie rozwiązań z obszaru IT i wprowadzenie innych rozwiązań wspierających rolnictwo precyzyjne. Rosnąca liczba rolników zaczyna wdrażać technologie cyfrowe w celu poprawy efektywności prowadzonej działalności.

Wykorzystanie najnowszych technologii cyfrowych wiąże się ściśle z rozwojem rolnictwa precyzyjnego. Pozwala ono na m.in. na odchodzenie od schematycznego i ujednoliconego stosowania nawozów i pestycydów na wszystkich polach, na rzecz wykorzystywania tylko minimalnej ilości danego środka jaka jest niezbędna w danych warunkach i na konkretnym obszarze.



Takie działanie wpływa też na jakość produktów rolnych i zmniejsza ryzyko zanieczyszczenia pozostałościami pestycydów oraz pozwala na ograniczenie negatywnego wpływu działalności rolniczej na środowisko.

Zastosowanie rozwiązań rolnictwa precyzyjnego przyczynia się także do poprawy efektywności wykorzystania środków produkcji, zwiększenia wydajności pracy ludzi i maszyn oraz usprawnienia zarządzania w gospodarstwie. Pozwala w znacznym stopniu na redukcję kosztów produkcji, jednocześnie zapewniając optymalizację jakości płodów rolnych.

Odpowiedzią na rosnące zapotrzebowanie w zakresie nowych technologii w rolnictwie są instrumenty w ramach Wspólnej Polityki Rolnej. W Planie Strategicznym dla Wspólnej Polityki Rolnej na lata 2023-2027 przewidziano szereg działań, które przyczynią się do unowocześnienia tej gałęzi gospodarki.

Rozwój usług rolnictwa precyzyjnego na rzecz ochrony środowiska i klimatu to interwencja, której celem jest wdrażanie nowych modeli biznesu i organizacji rynku na obszarach wiejskich, poprzez wsparcie inwestycyjne podmiotów świadczących usługi

rolnicze dotyczące ochrony środowiska z wykorzystaniem technologii rolnictwa precyzyjnego.

W ramach interwencji wspierane będą inwestycje wykorzystujące technologie cyfrowe dotyczące stosowania nawozów i środków ochrony roślin, zrównoważonego zarządzania wodą czy zarządzania stadem zwierząt oraz inwestycje dotyczące wspierania procesów podejmowania decyzji w gospodarstwie. Dofinansowanie może dotyczyć uruchomienia innowacyjnych usług lub zmiany technologii usług oferowanych dotychczas. Skierowane będzie do podmiotów prowadzących działalność gospodarczą w ramach świadczenia usług rolniczych, dotyczących ochrony środowiska i klimatu jako mikro- lub małe- przedsiębiorstwa.

Wprowadzenie nowoczesnych, w tym cyfrowych rozwiązań w swojej działalności przez rolników, możliwe będzie również w ramach interwencji *Inwestycje w gospodarstwach rolnych zwiększające konkurencyjność*.

Źródła:

·Projekt Planu Strategicznego dla Wspólnej Polityki Rolnej na lata 2023-2027, Ministerstwo Rolnictwa i Rozwoju Wsi, listopad 2021 r.



**INTERESUJĄ CIĘ PRZYKŁADY
KONKRETNÝCH ROZWIAŻAŃ,
OPARTYCH
NA NOWYCH TECHNOLOGIACH
STOSOWANYCH
W ROLNICTWIE?**

Zobacz FILM!

KRÓTKIE ŁAŃCUCHY DOSTAW ŻYWNOSCI

Krótki łańcuch dostaw żywności to łańcuch, który obejmuje ograniczoną liczbę podmiotów gospodarczych zaangażowanych we współpracę, przynoszący lokalny rozwój gospodarczy oraz charakteryzujący się ścisłymi związkami geograficznymi i społecznymi między producentami, podmiotami zajmującymi się przetwórstwem a konsumentami.

Funkcjonowanie krótkich łańcuchów dostaw to korzyść zarówno dla producentów, konsumentów, jak również dla środowiska.

Konsumenci coraz częściej zgłaszają zapotrzebowanie na produkty pewnego pochodzenia od lokalnych dostawców, przetwórców, rolników. Również rolnicy są zainteresowani skracaniem łańcucha dostaw produktów wytworzonych w gospodarstwach rolnych, poprzez unikanie pośredników. Taka forma sprzedaży wpływa m.in. na niższą cenę produktu dla ostatecznego odbiorcy.

Oczekiwania konsumentów są impulsem do powstawania różnego rodzaju lokalnych sieci żywności, w tym targowisk dla rolników, sprzedaży bezpośrednio u producentów, sprzedaży z dostawą do klienta.



Skracanie łańcuchów dostaw żywności poprzez poprawę pozycji rolnika w łańcuchu jest jednym z priorytetów Strategii „Od pola do stołu”, której cele będą realizowane w ramach Wspólnej Polityki Rolnej. Ważnym elementem rozwoju łańcucha dostaw jest bezpośrednio zaangażowanie rolników w dalsze fazy łańcucha żywnościowego, poprzez rozpoczynanie działalności przetwórczej i podejmowanie działalności gospodarczej, w tym produkcji marginalnej, lokalnej i ograniczonej (MOL) oraz rozwój produkcji żywności wytwarzanej w ramach systemów jakości.

Ponadto w ramach Wspólnej Polityki Rolnej kontynuowane będzie wsparcie konkurencyjności podmiotów sektora przetwórstwa, poprzez dofinansowanie inwestycji realizowanych przez zakłady przetwórcze działające jako mikro, małe lub średnie przedsiębiorstwa.

Wsparcie rolników będzie możliwe w ramach interwencji *Rozwój małych gospodarstw* przewidzianej do realizacji w Planie Strategicznym dla WPR na lata 2023-2027. Projekty mogą dotyczyć produkcji i przygotowania do sprzedaży produktów rolnych wytwarzanych w gospodarstwie, rolniczego handlu detalicznego, sprzedaży bezpośredniej oraz dostaw bezpośrednich.

Celem interwencji jest zwiększenie orientacji rynkowej gospodarstw, a w rezultacie zwiększenie ich konkurencyjności.

Wsparcie funkcjonowania krótkich łańcuchów dostaw odbywać się będzie również dzięki interwencji *Rozwój współpracy w ramach łańcucha wartości w gospodarstwie* (dotacje i instrumenty finansowe). Działanie jest skierowane na realizację inwestycji, które mają wzmocnić pozycję rynkową rolników/mikroprzedsiębiorców, a także wpłynąć na dywersyfikację i skracanie etapów łańcucha żywnościowego. Pomoc może dotyczyć inwestycji dotyczących przetwarzania lub sprzedaży produktów rolnych oraz wytwarzania produktów nierolnych, z wyłączeniem produktów rybnych.

Wsparcie dla rolników w zakresie pozarolniczych funkcji gospodarstw rolnych, m.in. poprzez wspieranie krótkich łańcuchów dostaw przewidziane jest również w ramach podejścia LEADER.

Źródła:

·Projekt Planu Strategicznego dla Wspólnej Polityki Rolnej na lata 2023-2027, Ministerstwo Rolnictwa i Rozwoju Wsi, grudzień 2021 r.

**CO TO SĄ KRÓTKIE ŁAŃCUCHY
DOSTAW?**

**CZY STRATEGIA
„OD POLA DO STOŁU”
JEST EKO?**

**CZY W UNII EUROPEJSKIEJ
JEST ZDROWIEJ?**

Zobacz FILM!



PRZEDSIĘBIORCZOŚĆ NA OBSZARACH WIEJSKICH

Tradycyjnie wieś kojarzona jest przede wszystkim z rolnictwem, jednak obecnie w coraz większym stopniu zyskuje ona na znaczeniu jako miejsce prowadzenia działalności niezwiązanej z sektorem rolnym.

Prowadzenie działalności gospodarczej na terenach wiejskich jest ważnym czynnikiem rozwoju gospodarczego, szczególnie w wymiarze lokalnym oraz stanowi siłę napędową gospodarki wiejskiej. Pozwala przezwyciężyć niekorzystne zjawiska, takie jak bezrobocie, marginalizacja wsi czy niskie dochody rodzin rolniczych.

Działalność podejmowana przez mieszkańców wsi może przybierać różne formy. W przypadku pozarolniczych aktywności na obszarach wiejskich może to być zarówno rozwój nowej działalności w oparciu o gospodarstwo rolne i jego zasoby, jak i podejmowanie działalności, która nie jest związana w żaden sposób z rolnictwem.

W Planie Strategicznym dla Wspólnej Polityki Rolnej na lata 2023-2027 przewidziano szereg działań, wspierających tworzenie i rozwój przedsiębiorstw oraz ułatwiających prowadzenie działalności gospodarczej na obszarach wiejskich.



Jednym z przykładów, który stanowi istotny wymiar przedsiębiorczości na obszarach wiejskich jest działalność w ramach krótkich łańcuchów dostaw żywności. Wsparcie przeznaczone będzie zarówno dla rolników planujących przetwarzanie i sprzedaż żywności, jak i przedsiębiorstw na obszarach wiejskich, z branży przetwórstwa rolno-spożywczego. Środki na realizację inwestycji w tym obszarze pochodzą będą z interwencji *Rozwój współpracy w ramach łańcucha wartości* (w gospodarstwie oraz poza gospodarstwem).

Na wsparcie swojej działalności mogą liczyć również mikro-, małe lub średnie przedsiębiorstwa w ramach interwencji *Rozwój usług na rzecz rolnictwa i leśnictwa*.

Istotnym instrumentem w ramach Wspólnej Polityki Rolnej jest wsparcie działalności gospodarczej w ramach interwencji LEADER, udzielane przez Lokalne Grupy Działania. W tym zakresie kontynuowane będzie wsparcie finansowe na tworzenie i rozwój mikroprzedsiębiorstw, w szczególności tych, które swoją działalność opierają na wykorzystaniu lokalnego potencjału przyrodniczego, historycznego i kulturowego. Dodatkowo, w związku ze starzeniem się społeczeństwa na obszarach wiejskich, pomoc

będzie udzielana dla przedsięwzięć związanych z tworzeniem podmiotów oferujących komercyjne usługi opiekuńcze, rehabilitacyjne czy zdrowotne.

Oprócz wsparcia gospodarstw opiekuńczych planuje się objęcie pomocą także działalność dodatkową do rolniczej, tj. m.in. agroturystykę, tworzenie zagród edukacyjnych czy przetwarzanie żywności.

Jak pokazuje doświadczenie poprzednich lat, w przypadku podejmowania działalności gospodarczej w ramach podejścia LEADER wsparcie mogą uzyskać różne branże, a podstawowym wymogiem jest to, aby działalność podmiotu ubiegającego się o wsparcie była prowadzona na wsi. Wśród wielu rodzajów działalności, jakie do tej pory uzyskiwały pomoc finansową od Lokalnych Grup Działania znalazły się np. usługi informatyczne, fizjoterapeutyczne, usługi geodezyjne, usługi remontowo-budowlane, usługi fryzjerskie, działalność fotograficzna oraz zagospodarowanie terenów zieleni.

Źródła:

·Projekt Planu Strategicznego dla Wspólnej Polityki Rolnej na lata 2023-2027, Ministerstwo Rolnictwa i Rozwoju Wsi, grudzień 2021 r.

**W JAKI SPOSÓB ROZPOCZAĆ
DZIAŁALNOŚĆ NA WSI ?**

**DLACZEGO NIEKTÓRZY
DECYDUJĄ SIĘ NA PROWADZENIE
SWOJEGO BIZNESU
WŁAŚNIE TAM?**

Przekonaj się na przykładach,
które pokazujemy w FILMIE!



JAKOŚĆ ŻYWNOSCI I ŚWIADOMY KONSUMENT

Większa świadomość konsumentów w zakresie zasad żywienia, w tym komponowania diet żywieniowych przekłada się na wymierne korzyści dla zdrowia społeczeństw i zwiększa szansę na ograniczenie występowania zjawiska otyłości i związanych z nią chorób. Zrównoważona dieta, zakładająca ograniczenie spożycia czerwonego i przetworzonego mięsa, z większą ilością owoców i warzyw, o ile będzie powszechniej stosowana, może wywierać też pozytywny wpływ na środowisko.

Dostęp do informacji, które ułatwią konsumentom podejmowanie świadomych, zdrowych wyborów żywieniowych to temat, który nabiera obecnie szczególnego znaczenia. Konsumentom coraz częściej poszukują rzetelnej informacji w zakresie pochodzenia oraz jakości żywności i zainteresowani są żywnością produkowaną bezpiecznymi dla zdrowia metodami.

Wspólna Polityka Rolna wspiera producentów wytwarzających żywność w różnych systemach jakości, co z jednej strony pozwala chronić unikalne, wyjątkowe produkty, z drugiej jest gwarancją najwyższej jakości wyrobów spożywczych.



Jednym z działań przewidzianym w Planie Strategicznym dla Wspólnej Polityki Rolnej na lata 2023-2027 jest *Promowanie, informowanie i marketing dotyczący żywności wytwarzanej w ramach systemów jakości żywności*. Celem interwencji jest zwiększenie rozpoznawalności wysokojakościowych produktów wytwarzanych w ramach systemów jakości oraz poinformowanie potencjalnych konsumentów o ich ponadstandardowych zaletach. Działania, które zostaną podjęte pozwolą na dotarcie do szerokiego grona potencjalnych konsumentów, a tym samym przełożą się na zwiększenie popytu na te produkty i zachęcenie innych producentów do rozpoczęcia tego rodzaju działalności.

Wsparcie w ramach interwencji mogą uzyskać grupy producentów o dowolnej formie organizacyjno-prawnej, składające się z co najmniej z dwóch członków, którzy wytwarzają na terytorium RP produkty rolne lub środki spożywcze, przeznaczone bezpośrednio lub po przetworzeniu do spożycia przez ludzi, w ramach unijnych lub krajowych systemów jakości.

W związku z rosnącymi oczekiwaniami konsumentów w odniesieniu do żywności wysokiej jakości, konieczne jest zagwarantowanie dostępności

produktów wytwarzanych w ramach systemów jakości żywności na rynku. Działaniem, które ma się do tego przyczynić jest *Wsparcie uczestników unijnych i krajowych systemów jakości żywności*.

Interwencja skierowana jest do rolników, którzy wytwarzają produkty rolne lub środki spożywcze przeznaczone bezpośrednio lub po przetworzeniu do spożycia przez ludzi, w ramach co najmniej jednego unijnego lub krajowego systemu jakości (potwierdzone certyfikatem zgodności lub świadectwem jakości).

Wśród najważniejszych systemów jakości żywności znajdują się systemy unijne takie jak: Chroniona Nazwa Pochodzenia, Chronione Oznaczenia Geograficzne, Gwarantowana Tradycyjna Specjalność czy rolnictwo ekologiczne. Przykładowe polskie systemy to: Jakość Tradycja, integrowana produkcja roślin czy Quality Meat Program.

Źródła:

·Projekt Planu Strategicznego dla Wspólnej Polityki Rolnej na lata 2023-2027, Ministerstwo Rolnictwa i Rozwoju Wsi, grudzień 2021 r.



**CZYM POWINNIŚMY SIĘ
KIEROWAĆ PODEJMUJĄC NASZE
ZAKUPOWE DECYZJE?**

CZYM JEST ZDROWA DIETA?

**ORAZ NA JAKIE KORZYŚCI
MOŻEMY LICZYĆ WYBIERAJĄC
PRODUKTY Z CERTYFIKATAMI?**

Zobacz FILM!

ZAPOBIEGANIE MARNOWANIU ŻYWNOSCI

Marnotrawstwo żywności to powszechny problem jaki występuje w szczególności w zamożniejszych społeczeństwach. W czasach dużego przyrostu ludności na świecie i nierównomiernego dostępu do dóbr, w tym żywności staje się kwestią coraz ważniejszą z punktu widzenia globalnego bezpieczeństwa żywnościowego. Marnotrawstwo żywności rodzi liczne skutki środowiskowe, gospodarcze i społeczne.

W szczególności przyczynia się do niszczenia środowiska przez emisję gazów cieplarnianych i innych szkodliwych substancji uwalnianych podczas produkcji żywności, która nie zostanie wykorzystana. Środowiskowe skutki marnotrawstwa żywności dotyczą również nadmiernej eksploatacji zasobów naturalnych, w tym gruntów i wody pitnej oraz wycinki lasów na potrzeby produkcji żywności i niszczenia bioróżnorodności.



Straty i marnowanie żywności występują na każdym etapie łańcucha żywnościowego, przy czym w państwach wysoko rozwiniętych największe marnotrawstwo żywności ma miejsce w końcowych etapach łańcucha żywnościowego. Zapobieganie marnowaniu żywności przyczynia się do oszczędności po stronie konsumentów i podmiotów gospodarczych, a odzyskiwanie i zagospodarowanie nadwyżek żywności, które w przeciwnym razie zostałyby zmarnowane, mają istotny wymiar społeczny.

Ograniczenie skali marnowania żywności zostało wpisane w realizację celów zrównoważonego rozwoju, które zostały ustanowione na poziomie państw członkowskich ONZ. Założono w nich zmniejszenie do 2030 roku o połowę ilość marnowanej żywności na mieszkańca w skali światowej w sprzedaży detalicznej i konsumpcji oraz zredukowanie strat żywności w procesie produkcji i dystrybucji, w tym strat powstałych podczas zbiorów.

Unia Europejska zobowiązała się do osiągnięcia tego celu i stara się zapobiegać marnotrawieniu żywności przez poszerzenie wiedzy i świadomości konsumentów, różnego rodzaju kampanie edukacyjne oraz prawidłową redystrybucję żywności i pomiary ilości odpadów w krajach UE.

W Polsce marnuje się prawie 5 mln ton żywności rocznie. Produkcja rolnicza odpowiada za 15,5% marnowanej żywności w całym łańcuchu żywnościowym, a przetwórstwo za 16%, natomiast konsumenci za ok. 60%. Poziom ponoszonych strat zależy m.in. od typu sektora i rodzaju surowca. To oznacza, że za wyeliminowanie problemu odpowiedzialni są wszyscy: od producentów rolnych zaczynając, poprzez przetwórców i sieci handlowe, na gospodarstwach domowych kończąc.

Wspólna Polityka Rolna ma na celu wspieranie tych działań i inicjatyw, które przyczyniają się do ograniczenia strat żywności, w szczególności na etapie produkcji. Przykładem mogą być działania zaplanowane do realizacji w ramach Planu Strategicznego dla WPR na lata 2023-2027 *Rozwój współpracy w ramach łańcucha wartości - w gospodarstwie* oraz *Rozwój współpracy w ramach łańcucha wartości - poza gospodarstwem*, w ramach których wsparcie uzyskują te operacje, które realizują cele strategii Od pola do stołu, w tym obejmujące ograniczanie strat i marnowania żywności.

Źródła:

·Projekt Planu Strategicznego dla Wspólnej Polityki Rolnej na lata 2023-2027, Ministerstwo Rolnictwa i Rozwoju Wsi, grudzień 2021 r.

**JAK WYGLĄDA MARNOWANIE
ŻYWNOSCI NA RÓŻNYCH ETAPACH
ŁAŃCUCHA ŻYWNOSCIOWEGO?**

**JAKIE SĄ SPOSOBY OGRANICZANIA
STRAT ŻYWNOSCI?**

**CO MOŻNA ZROBIĆ, ABY NIE
DOPUŚCIĆ DO WYRZUCANIA
JEDZENIA?**

Zobacz FILM!



LEADER I LOKALNE GRUPY DZIAŁANIA

LEADER to jedno z najbardziej popularnych i rozpoznawalnych narzędzi rozwoju obszarów wiejskich w Europie. Ma pomóc włączyć mieszkańców wsi w proces oddolnego podejmowania decyzji i działań mających na celu poprawę jakości ich życia. Społeczność lokalna ma przez to stać się najważniejszym podmiotem całego procesu decyzyjnego. W ramach metody LEADER funkcjonują Lokalne Grupy Działania (LGD) będące rodzajem partnerstw terytorialnych powstałych jako oddolna inicjatywa, zrzeszająca przedstawicieli lokalnych organizacji z sektora publicznego,

prywatnego i pozarządowego oraz mieszkańców działających na rzecz lokalnej społeczności. Lokalne Grupy Działania są głównym narzędziem w ramach podejścia LEADER, a ich udział w rozwoju danego obszaru odbywa się poprzez bezpośrednie zaangażowanie lokalnych przedstawicieli w opracowywanie i realizację lokalnych strategii rozwoju (LSR).

W Polsce funkcjonuje ponad 300 lokalnych grup działania, których lokalne strategie rozwoju zostały wybrane do realizacji i finansowania ze środków Programu Rozwoju Obszarów Wiejskich na lata 2014-2020 w ramach działania LEADER.



W oparciu o doświadczenia podejścia LEADER powstał instrument zwany RLKS (czyli Rozwój Lokalny Kierowany przez Społeczność). Jest to narzędzie terytorialne umożliwiające zastosowanie podejścia LEADER w odniesieniu do środków Polityki Spójności (Europejski Fundusz Rozwoju Regionalnego oraz Europejski Fundusz Społeczny).

RLKS jest instrumentem, który umożliwia realny udział lokalnych społeczności w procesie współdecydowania o kierunkach rozwoju określonego terytorium. W latach 2014-2020 RLKS w Polsce zastosowano w województwach podlaskim i kujawsko-pomorskim.

W Planie Strategicznym dla Wspólnej Polityki Rolnej 2023-2027, zaplanowano wdrażanie działania pod nazwą *LEADER/Rozwój lokalny kierowany przez społeczność (RLKS)*.

Środki z tego działania umożliwią realizację projektów w obszarach wskazanych w Lokalnych Strategiach Rozwoju m.in. w zakresie poprawy dostępu do małej infrastruktury publicznej w celu wzmocnienie przewag danego obszaru oraz wyrównywania szans rozwojowych wszystkich mieszkańców. Wsparcie będzie dotyczyć również usług dla lokalnych społeczności, w tym rozwoju usług opiekuńczych, ochrony zdrowia, kultury i

dziedzictwa kulturowego. Na dofinansowanie będą mogły także liczyć projektów z zakresu rozwoju zielonej gospodarki i przeciwdziałanie zmianom klimatycznym, w tym przez zastosowanie odnawialnych źródeł energii.

W ramach działania przewiduje się realizację projektów dotyczących przedsiębiorczości (np. w obszarze biogospodarki), ekonomii społecznej, rozwoju sektora usług czasu wolnego i gospodarki doświadczeń, w tym rozwoju pozarolniczych funkcji gospodarstw rolnych m.in. w ramach gospodarstw agroturystycznych i zagród edukacyjnych, a także krótkich łańcuchów żywnościowych.

Istotnym kierunkiem wsparcia realizującym cele działania LEADER będzie kształtowanie świadomości obywatelskiej o znaczeniu zrównoważonego rolnictwa, gospodarki rolno-spożywczej oraz ochrony dziedzictwa kulturowego i przyrodniczego polskiej wsi, a także wzmacnianie programów edukacji liderów życia publicznego i społecznego.

Źródła:

- Projekt Planu Strategicznego dla Wspólnej Polityki Rolnej na lata 2023-2027, Ministerstwo Rolnictwa i Rozwoju Wsi, grudzień 2021 r.,
- <https://ksow.pl>

Z KOLEJNEGO ODCINKA NASZEGO
CYKLU ROLNICTWO WSPÓLNA
SPRAWA MOŻNA DOWIEDZIEĆ SIĘ
JAK FUNKCJONUJĄ LOKALNE GRUPY
DZIAŁANIA NA PRZYKŁADZIE
JEDNEJ Z NICH, Z OBSZARU
WOJEWÓDZTWA
WARMIŃSKO-MAZURSKIEGO:

Zobacz FILM!



SMART VILLAGES – INTELIĞENTNE WSIE

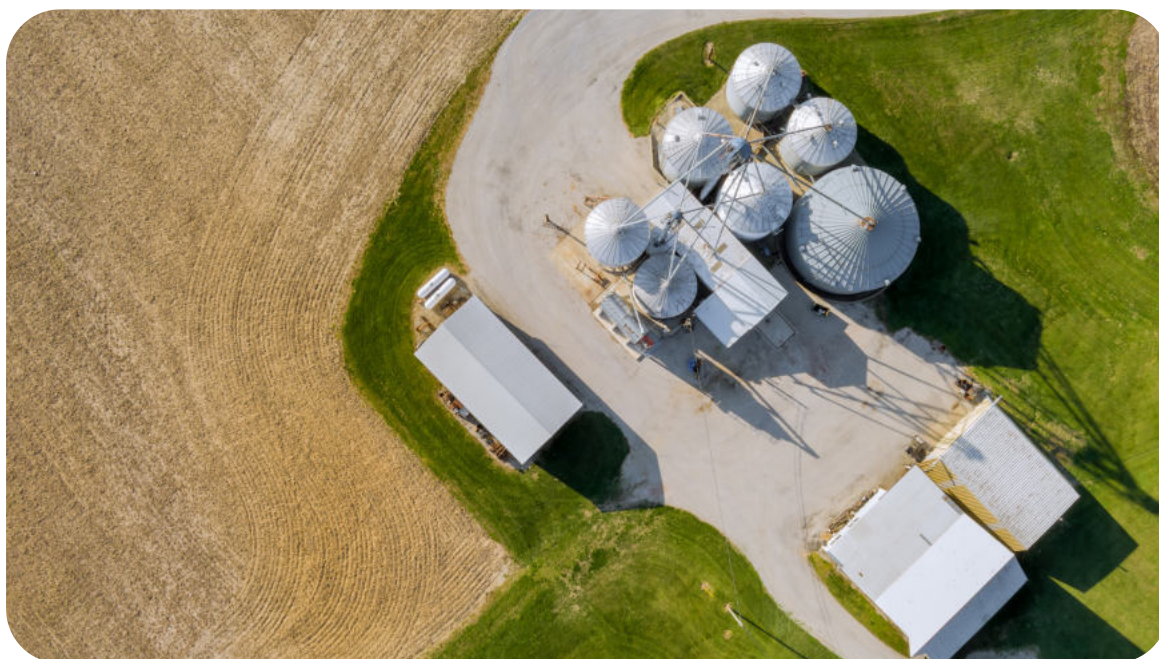
Smart villages to nowa koncepcja w zakresie kształtowania polityki UE. Odnosi się do społeczności zamieszkujących na obszarach wiejskich, które wykorzystują innowacyjne rozwiązania w celu poprawy jakości i poziomu życia, opierając się na lokalnych atutach i możliwościach. Inteligentna, zrównoważona i innowacyjna wieś to technologie cyfrowe i lepsze wykorzystanie wiedzy w celu rozwoju usług publicznych dla obywateli.

Różnorodność lokalnych uwarunkowań powoduje, że nie ma jednego sposobu na to,

aby stać się „inteligentną wioską”. Dlatego też koncepcja smart villages nie proponuje rozwiązania uniwersalnego, jest natomiast oparta na potrzebach i potencjale danego terytorium posiadającego strategię rozwoju.

Wsparcie tej koncepcji zostało przewidziane w Planie Strategicznym dla Wspólnej Polityki Rolnej na lata 2023-2027 w działaniu związanym z podejściem LEADER.

Przedsięwzięcia z zakresu rozwoju inteligentnych wiosek mają na celu wykorzystanie wiedzy lub innowacji w poszukiwaniu rozwiązań m.in. w obszarach poprawy jakości życia,



przeciwdziałaniu niekorzystnym trendom demograficznym, w zakresie podnoszenia jakości usług lokalnych oraz wzrostu poziomu bezpieczeństwa, poszanowania środowiska lokalnego, rozwiązywania problemu niewystracającej liczby miejsc pracy czy wykluczenia cyfrowego.

Wsparcie będzie też przeznaczone na budowanie samowystarczalności małych miejscowości wiejskich np. przez ukierunkowanie na gospodarkę o obiegu zamkniętym.

Zakres wsparcia w ramach WPR będzie dostosowany do potrzeb zdiagnozowanych w Lokalnych Strategiach Rozwoju i dotyczył będzie operacji realizowanych przez beneficjentów w ramach oddolnych koncepcji inteligentnych wsi, obejmujących obszary wiejskie oraz mających na celu wypracowanie efektywnych i niestandardowych rozwiązań miejscowych problemów, dzięki innowacyjnemu podejściu. Rozwiązania te powinny:

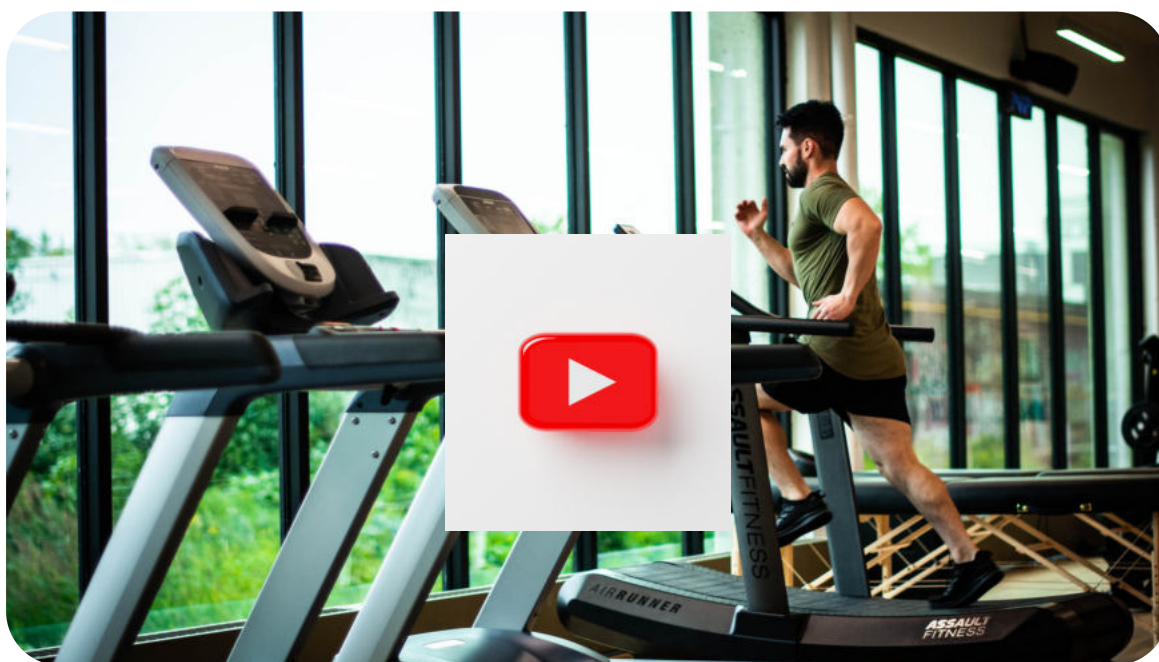
- uwzględniać użycie technologii cyfrowych i telekomunikacyjnych lub lepsze wykorzystanie wiedzy,
- wykazywać korzyść dla lokalnej społeczności, m.in. w zakresie poprawy jakości życia, podnoszenia jakości usług lokalnych lub bezpieczeństwa, poszanowania środowiska

i klimatu, problemów dotyczących niedoinwestowania wsi, kwestii demograficznych (w tym np. starzejącego się społeczeństwa, wyludnienia), niewystarczającej ilości miejsc pracy, a także niedostępności cyfrowej.

Źródła:

·Projekt Planu Strategicznego dla Wspólnej Polityki Rolnej na lata 2023-2027, Ministerstwo Rolnictwa i Rozwoju Wsi, grudzień 2021 r.





**JAK STAĆ SIĘ SMART VILLAGE?
CO TAK NAPRAWDĘ TO ZNACZY?**

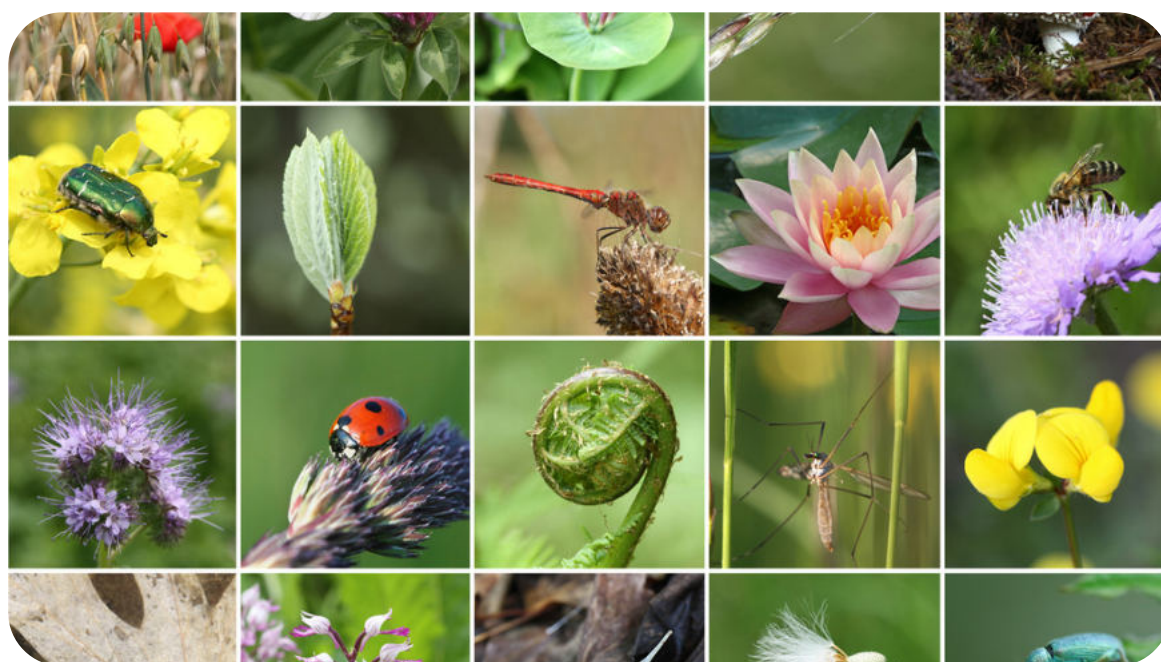
Zobacz FILM!

BIORÓŻNORODNOŚĆ NA OBSZARACH WIEJSKICH

Bioróżnorodność, czy też różnorodność biologiczna jest definiowana jako zróżnicowanie życia na naszej planecie we wszystkich jego formach. Wpływa na nią liczba gatunków, ich zmienność genetyczna oraz interakcje tych form życia w złożonych ekosystemach. Przyroda warunkuje życie człowieka, dostarczając mu m.in. takich dóbr jak pożywienie, woda czy surowce. Bioróżnorodność gwarantuje utrzymanie równowagi w przyrodzie oraz prawidłowe funkcjonowanie ekosystemów.

Utrata bioróżnorodności stanowi zatem zagrożenie dla właściwego funkcjonowania życia na Ziemi. Działalność człowieka np. zmiana użytkowania gruntów i zanieczyszczanie środowiska, powoduje w ostatnich latach coraz szybsze znikanie gatunków roślin i zwierząt.

Ponieważ żywe organizmy oddziałują na siebie nawzajem, zniknięcie jednego gatunku może mieć daleko idące konsekwencje dla łańcucha pokarmowego. Nie można dokładnie przewidzieć jaki wpływ masowe wymieranie gatunków miałyby na ludzi, ale wiemy, że bioróżnorodność pozwala nam się rozwijać.



Ze względu na wagę i istotę problemu w 2020 r. Unia Europejska przyjęła „Strategię na rzecz bioróżnorodności 2030”, a zaproponowane w niej cele dotyczące zintensyfikowania ochrony i odtwarzania środowiska naturalnego i ekosystemów w Unii Europejskiej będą realizowane również przez Wspólną Politykę Rolną. W związku z tym WPR wprowadzi szereg instrumentów sprzyjających zachowaniu bioróżnorodności, w tym tych dotyczących wzbogacenia bioróżnorodności na użytkach rolnych.

Wśród najważniejszych działań na rzecz bioróżnorodności przewidzianych w Planie Strategicznym dla WPR na lata 2023-2027, należy wymienić ekoschematy, w ramach których stosowanie rozwiązań przyjaznych dla środowiska przez rolników umożliwi im uzyskanie dodatkowych płatności. Najważniejsze ekoschematy, które przyczynić się mają do ochrony bioróżnorodności to te związane z tworzeniem obszarów z roślinami miododajnymi, ekstensywnym użytkowaniem trwałych użytków zielonych, zróżnicowaną strukturą upraw, a także dotyczące utrzymania zadrzewień śródpolnych, utrzymania systemów rolno-leśnych oraz przeznaczenia części powierzchni w gospodarstwie na obszary nieprodukcyjne.

Oprócz ekoschematów realizowane będą inne działania takie jak: ochrona cennych siedlisk i zagrożonych gatunków zarówno na obszarach Natura 2000, jak i poza tymi obszarami oraz ekstensywne użytkowanie łąk i pastwisk na obszarach Natura 2000. W odniesieniu bezpośrednio do produkcji rolnej przewidziano działania dotyczące zachowania sadów tradycyjnych odmian drzew owocowych, zachowania zasobów genetycznych roślin w rolnictwie oraz zachowania zagrożonych zasobów genetycznych zwierząt w rolnictwie.

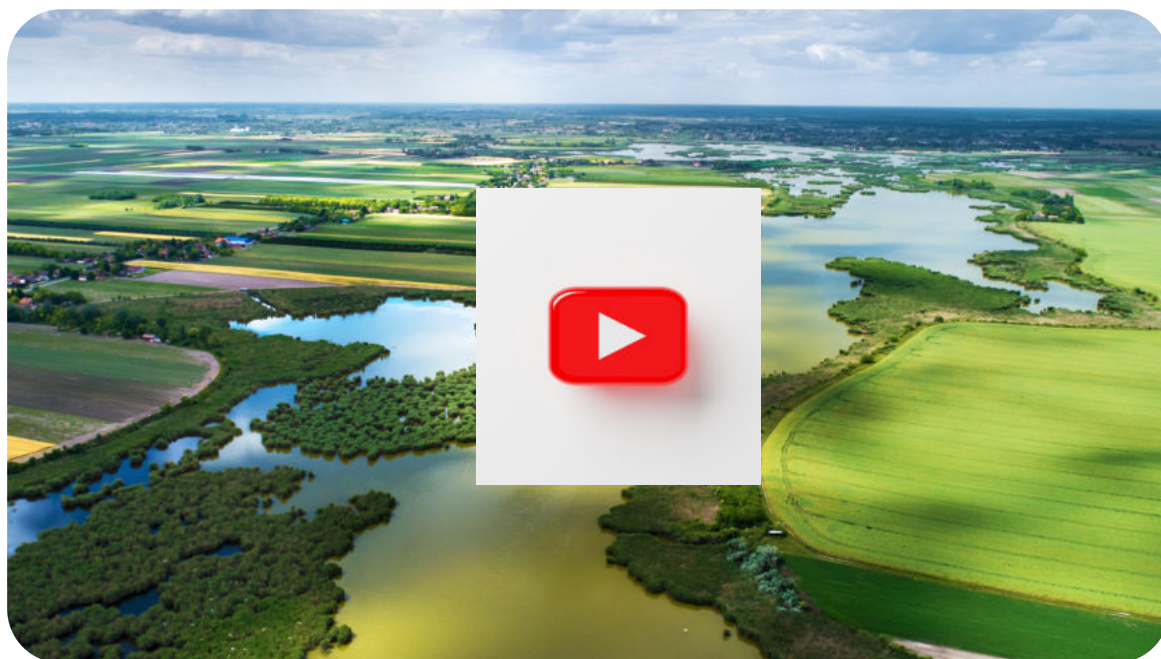
Przykładem kolejnego działania jest zakładanie wieloletnich pasów kwiatnych w celu wzbogacenia bioróżnorodności i uatrakcyjnienia krajobrazu wiejskiego oraz zapewnienia miejsca bytowania i bazy pokarmowej dla organizmów pożytecznych, w tym owadów zapylających i ptaków. Równie ważna jest interwencja, która obejmuje nasadzenia zwiększające różnorodność biologiczną w lasach prywatnych, poprzez dywersyfikację struktury leśnej oraz składu gatunkowego drzewostanów.

Źródła:

- Projekt Planu Strategicznego dla Wspólnej Polityki Rolnej na lata 2023-2027, Ministerstwo Rolnictwa i Rozwoju Wsi, grudzień 2021 r.,
- <https://www.europarl.europa.eu>

**O RÓŻNYCH ASPEKTACH
BIORÓŻNORODNOŚCI ORAZ O TYM,
JAKIE WŁAŚCIWIE ZNACZENIE
MA RÓŻNORODNOŚĆ BIOLOGICZNA
I JAKIE SĄ SPOSOBY NA OCHRONĘ
ZAGROŻONYCH GATUNKÓW
ROŚLIN I ZWIERZĄT,
MOŻNA DOWIEDZIEĆ SIĘ**

oglądając FILM!



GOSPODARKA O OBIEGU ZAMKNIĘTYM W ROLNICTWIE

Gospodarka o obiegu zamkniętym, inaczej nazywana także gospodarką cyrkularną, to koncepcja zmierzająca do racjonalnego wykorzystania zasobów oraz ograniczenia negatywnego oddziaływania na środowisko, jakie powstaje w różnego rodzaju procesach produkcyjnych. Gospodarka cyrkularna to alternatywa dla modelu linearnego, który w uproszczeniu polega na tym, że wydobywamy surowce, wytwarzamy produkt, następnie go używamy, a po pewnym czasie wyrzucamy.

Głównym założeniem GOZ jest więc minimalizacja zużycia surowców, a powstające odpady traktowane są jako surowce w kolejnych etapach produkcyjnych. Zgodnie z tą ideą również odpady z sektora rolniczego mogą stanowić surowiec, np. dla biogazowni.

Biogazownie rolnicze, jako stabilne źródła energii odnawialnej przyczyniają się do poprawy jakości dostaw energii na obszarach wiejskich, a także z uwagi na wykorzystywane substraty stanowią sposób na ograniczenie emisji gazów cieplarnianych z rolnictwa.



Polskie rolnictwo dysponuje znacznymi zasobami biomasy oraz produktów ubocznych pochodzenia rolniczego lub przetwórstwa rolno-spożywczego, które nie są wszechstronnie i efektywnie wykorzystywane, chociaż mogłyby zostać przeznaczone na cele pozarolnicze (w tym np. energetyczne).

Szczególnie istotny jest rozwój mikrobiogazowni dostosowanych do potrzeb produkcji rolniczej w małych i średnich gospodarstwach rodzinnych.

Połączenie produkcji roślinnej z hodowlą zwierząt w jednym gospodarstwie pozwala na realizację idei GOZ. Zagospodarowanie odchodów z produkcji zwierzęcej w mikrobiogazowniach pozwala nie tylko na pokrycie potrzeb energetycznych gospodarstw, ale również poprzez nawozowe wykorzystanie produktu pofermentacyjnego, zmniejsza oddziaływanie rolnictwa na środowisko naturalne (zmniejszenie emisji, mniejsze zużycie nawozów mineralnych i chemicznych środków ochrony roślin), co jest istotne dla realizacji celów Europejskiego Zielonego Ładu.

Wykorzystanie produktów ubocznych i odpadów z produkcji rolnej w biogazowniach to przykład realizacji założeń gospodarki o obiegu zamkniętym, przyczyniający się do wytwarzania energii ze źródeł odnawialnych.

W Planie Strategicznym dla Wspólnej Polityki Rolnej na lata 2023-2027 przewidziano wsparcie inwestycyjne dotyczące budowy lub zakupu urządzeń do produkcji biogazu rolniczego do 50 kW. Celem interwencji jest zmniejszenie presji działalności rolniczej na środowisko, poprzez wykorzystanie energii ze źródeł odnawialnych oraz utylizację odpadów i produktów ubocznych z rolnictwa.

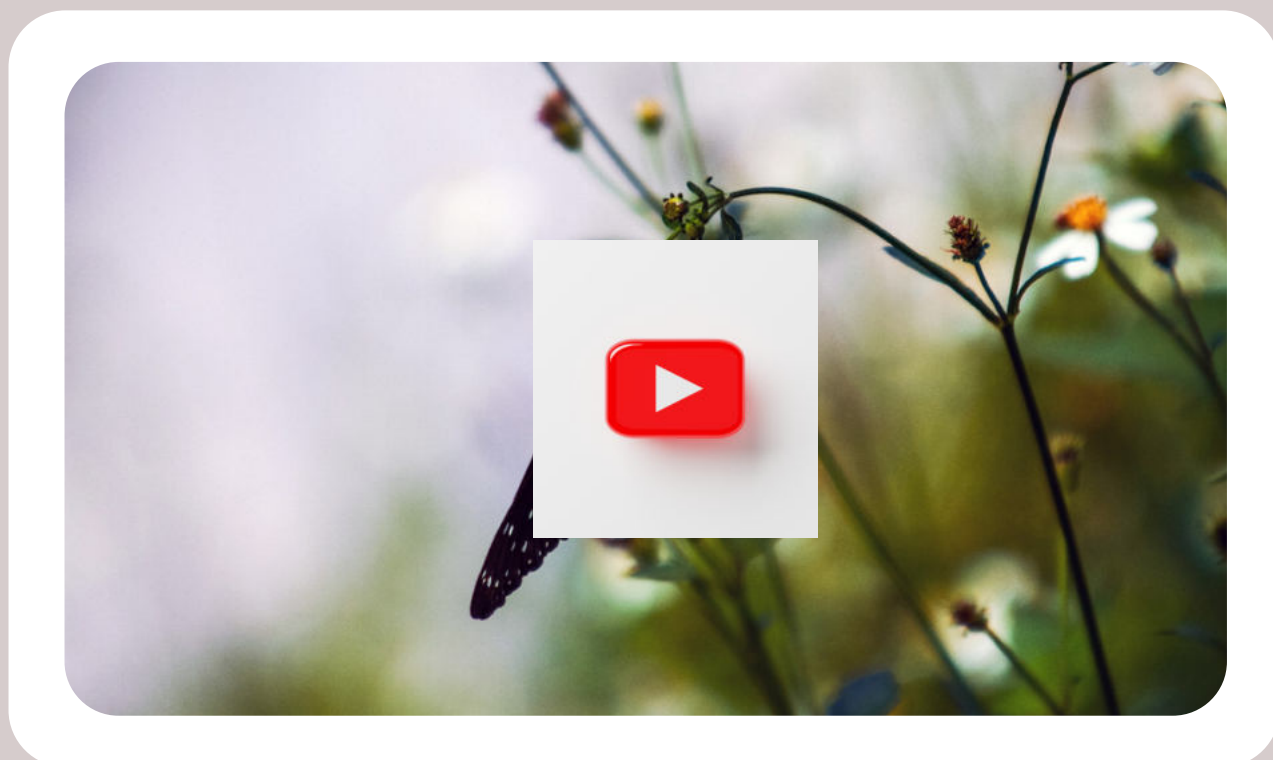
Działania wpisujące się w założenia GOZ przewidziane w Planie Strategicznym to również wsparcie inwestycji realizowanych zarówno przez rolników, jak i podmioty sektora MŚP, przetwarzających produkty uboczne powstające w procesie wytwarzania żywności, odpady żywnościowe oraz wytwarzających biogaz i inne biokomponenty.

Źródła:

- Projekt Planu Strategicznego dla Wspólnej Polityki Rolnej na lata 2023-2027, Ministerstwo Rolnictwa i Rozwoju Wsi, grudzień 2021 r.

**JAK W PRAKTYCE WYGLĄDA
REALIZACJA ROZWIĄZAŃ Z
ZAKRESU GOSPODARKI OBIEGU
ZAMKNIĘTEGO W
GOSPODARSTWACH ROLNYCH,
MOŻNA DOWIEDZIEĆ SIĘ**

Oglądając FILM!



WSPARCIE ROLNIKÓW W RAMACH WSPÓLNEJ POLITYKI ROLNEJ

Rolnictwo różni się od większości innych rodzajów działalności gospodarczej pod wieloma względami. Pomimo wielkiego znaczenia jakie odgrywa w gospodarce produkcja żywności, dochody rolników są o około 40 procent niższe niż dochody z działalności pozarolniczej.

Rolnictwo w większym stopniu niż wiele innych obszarów działalności zależy od warunków pogodowych i klimatu. W rolnictwie nie da się reagować natychmiast na sygnały dotyczące popytu, a uprawa większej ilości płodów rolnych lub produkcja większej ilości mleka bez wątpienia wymaga czasu.

Działalność rolnicza musi być opłacalna, a jednocześnie zrównoważona i przyjazna dla środowiska. Rolnicy muszą też utrzymywać gleby w dobrym stanie i chronić różnorodność biologiczną. Ze względu na powyższe uwarunkowania wsparcie publiczne dla tej działalności odgrywa bardzo istotną rolę.

Celem Wspólnej Polityki Rolnej od momentu jej utworzenia, było zapewnienie Europejczykom odpowiedniej ilości żywności w przystępnej cenie, a jednocześnie zapewnienie, by rolnicy cieszyli się godziwymi standardami życia.



WPR to wspieranie dochodów za pomocą płatności bezpośrednich zapewniających ich stabilność oraz wynagradzających rolników za przyjazną dla środowiska działalność.

Płatności bezpośrednie pozwalają na utrzymanie względnie niskich cen żywności, spełniającej jednocześnie wysokie wymagania jakościowe oraz przyczyniają się do utrzymania wielu rodzinnych gospodarstw rolnych, narażonych na silną konkurencję produktów importowanych.

W ramach Planu Strategicznego dla WPR na lata 2023-2027 realizowane będą instrumenty płatności bezpośrednich stanowiące stabilną część dochodów rolników, niezależną od wielkości bieżącej produkcji ani sytuacji na rynku, pozwalające ograniczyć skutki ryzyka dochodowego, związanego z wahaniami cen, jak i dotyczącego poziomu plonowania. W ramach płatności można wyróżnić np. podstawowe wsparcie dochodów, uzupełniające redystrybucyjne wsparcie dochodu czy też uzupełniające wsparcie dochodu dla młodych rolników.

W ramach planowanych do realizacji interwencji na szczeblu krajowym zostanie zapewnione wsparcie, które pozwoli przeciwdziałać spadkowi opłacalności produkcji rolnej w gospodarstwach utrzymujących zwierzęta.

Równolegle, na wsparcie mogą liczyć znajdujące się w trudnej sytuacji sektory, wrażliwe pod względem społecznym, gospodarczym i środowiskowym, związane z produkcją roślinną.

WPR to także działania na rzecz rozwoju obszarów wiejskich, mające na celu zaspokojenie szczególnych potrzeb i sprostanie wyzwaniom, przed którymi. Dotyczy to zarówno infrastruktury, ochrony dziedzictwa kulturowego, jak i wsparcia lokalnych przedsiębiorstw. To także rozwój agroturystyki i turystyki wiejskiej oraz wsparcie tzw. rolnictwa społecznego.

Źródła:

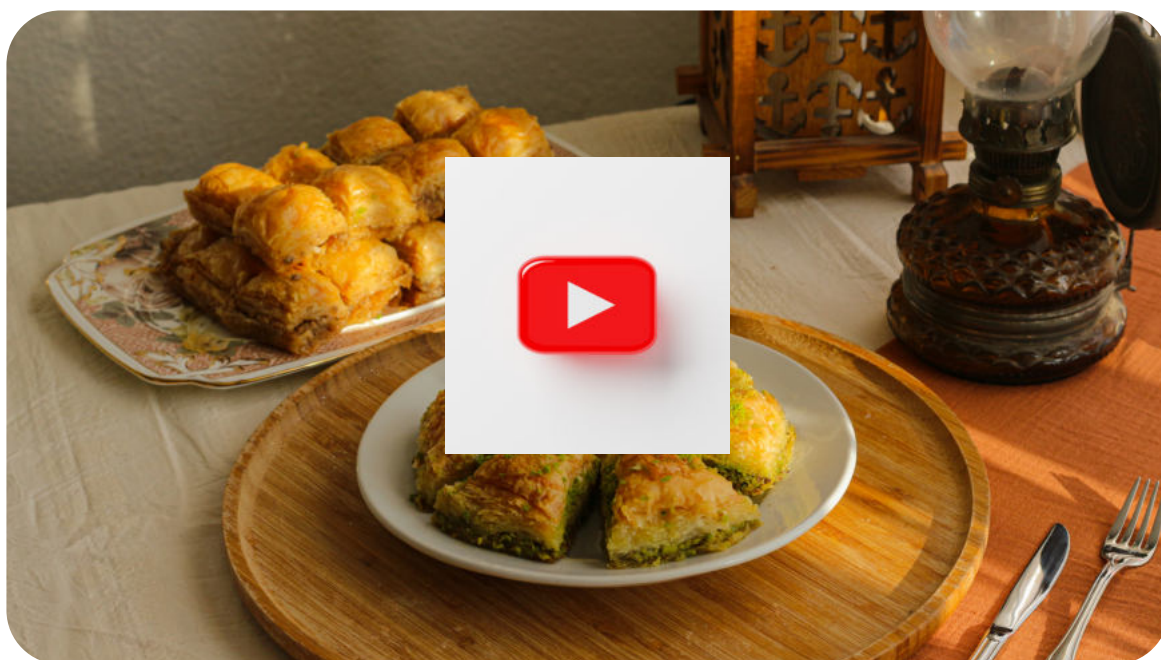
- Projekt Planu Strategicznego dla Wspólnej Polityki Rolnej na lata 2023-2027, Ministerstwo Rolnictwa i Rozwoju Wsi, grudzień 2021 r.
- www.europa.eu

**JAK WIELE OBSZARÓW WSPIERA
WSPÓLNA POLITYKA ROLNA UNII
EUROPEJSKIEJ?**

**JAKIE ZNACZENIE DLA ROLNIKÓW
MAJĄ PŁATNOŚCI BEZPOŚREDNIE?**

**JAK MOŻEMY SKORZYSTAĆ Z
EFEKTÓW POZYTYWNYCH ZMIAN
JAKIE ZACHODZĄCYCH W
ROLNICTWIE?**

Zobacz FILM!



2

ROZDZIAŁ

WEBINARY

PROJEKT FINANSOWANY W RAMACH IMCAP
UNII EUROPEJSKIEJ



PSZCZOŁY I ICH ROLA W KONTEKŚCIE ZMIAN KLIMATU

Webinar poprowadził
mgr inż. arch. kraj. Rafał Szela.

Pszczelarz z wieloletnim doświadczeniem
w zakresie ogrodnictwa i architektury krajobrazu.

Szkółkarz, producent roślin ozdobnych
i miododajnych. Absolwent Szkoły Głównej
Gospodarstwa Wiejskiego w Warszawie i Akademii
Rolniczej w Krakowie. Współautor programu
edukacyjno-pomocowego #TAKdlaPszczół.

Rzeczoznawca w zakresie projektowania, budowy i
konserwacji terenów zieleni. Inspektor Nadzoru Prac
w Terenach Zieleni. Autor ekspertyz
dendrologicznych, analiz przyrodniczych oraz
inventaryzacji terenów zieleni na potrzeby
prowadzenia znaczących inwestycji budowlanych.

Ekspert ds. Ochrony Środowiska przy realizacji
zadania inwestycyjnego budowy drogi ekspresowej
S19 i autostrady A4 w latach 2010-2016.

WEBINAR O PSZCZOŁACH

PONIEDZIAŁEK
18:00

ZAPISZ SIĘ



SZELA



Projekt finansowany w ramach programu
IMCAP Unii Europejskiej

PSZCZOŁY I ICH ROLA W KONTEKŚCIE ZMIAN KLIMATU

Co pszczoły (czy też ich brak) mają wspólnego
z efektem motyla?

O czym boryczą pszczoły w kontekście zmian klimatu?
Czy pszczoły oprócz miodu mogą nam coś jeszcze dać?

Jak wystartować ze swoją pasieką?

Jak wspierać leśne zapylacze?

INNOWACJE I NOWE TECHNOLOGIE W ROLNICTWIE

Ekspertem odcinka był

dr inż. Michał Nowak,

pracownik naukowy Uniwersytetu Przyrodniczego w Lublinie, specjalizuje się w pracach badawczych z zakresu biotechnologii roślin i opracowywania nowych rozwiązań dla sektora agro.

Obecnie jego tematyka badawcza skoncentrowana jest na analizach strukturalnych i funkcjonalnych genomu roślin uprawnych w odpowiedzi na stresy z wykorzystaniem najnowszych technik molekularnych. Ponadto realizuje prace z zakresu opracowywania nowoczesnych metod detekcji patogenów powodujących choroby roślin. Metody te pozwalają na skuteczne ich zwalczanie zanim nastąpi w pełni rozwój choroby.

Współautor 42 oryginalnych prac naukowych oraz 10 patentów na wynalazki biotechnologiczne przyznanych przez Urząd Patentowy RP, promotor pomocniczy w 2 przewodach doktorskich. Uczestniczył w realizacji projektów badawczych finansowanych przez instytucje zewnętrzne (NCBiR, NCN, MRiRW, PARP) zarówno w charakterze kierownika, jak i wykonawcy.

Obecnie aktywnie współpracuje z polskimi spółkami hodowli roślin w zakresie opracowywania i wdrażania innowacyjnych rozwiązań biotechnologicznych dla hodowli nowych odmian roślin uprawnych.

Odpowiadał za organizację laboratoriów, wdrażanie metodyki i szkolenie pracowników z zakresu real-time PCR dla dwóch podmiotów gospodarczych. Prowadził również szkolenia i warsztaty z zakresu komercjalizacji wyników badań naukowych i współpracy nauki z gospodarką.

Aktywny członek Europejskiego Stowarzyszenia na rzecz Badań dla Hodowli Roślin (EUCARPIA).



MICHAŁ NOWAK
Doktor Przyrodniczy

INNOWACJE W ROLNICTWIE
WEBINAR | 17 LISTOPADA 18:00

» OGLĄDAJ BEZPŁATNIE

INNOWACJE I NOWE TECHNOLOGIE W ROLNICTWIE

Jak wyżywić rosnącą liczbę ludzi?
Jak genetyka pomaga rolnikom?
Czy bać się GMO?
Rozwiązania IT w rolnictwie
Nowe technologie a bioochrona
Zmiany klimatyczne i ich wpływ na rolnictwo

CO TO ZNACZY ZDROWA ŻYWNOŚĆ I JAK BYĆ ŚWIADOMYM KONSUMENTEM?



Webinar poprowadziła SYLWIA MAJCHER - dziennikarka, autorka bestsellerowych poradników „Wykorzystuje, nie marnuje. 52 Wyzwania Zero Waste” „Gotuję, nie marnuję. Kuchnia zero waste po polsku, reportaży, „Mniej Mięsa”, dziecięcych „Samotny Banan” oraz „ I Ty możesz uratować świat”, reportaży i wywiadów kulinarnych. Absolwentka studiów podyplomowych na Wydziale Nauk o Żywieniu Człowieka i Konsumpcji SGGW w Warszawie.

Prowadzi warsztaty, szkolenia poświęcone zrównoważonemu rozwojowi, niemarnowaniu i obiegowi zamkniętemu.

Współpracuje z samorządami i instytucjami publicznymi, konsultuje projekty ekologiczne. Na balkonie hoduje pomidory i jadalne kwiaty, gotuje w rytmie sezonu, jeździ rowerem, unika nadmiaru.



YLWIA MAJCHEI



BEZPŁATNY
WEBINAR



ZDROWA
ŻYWNOŚĆ
I JAK BYĆ
ŚWIADOMYM
KONSUMENTEM



W ramach programu
IMCAP Unii Europejskiej

CO TO ZNACZY ZDROWA ŻYWNOŚĆ I JAK BYĆ ŚWIADOMYM KONSUMENTEM?

Jak dokonywać dobrych wyborów - dla poprawy kondycji swojej i planety?

Eko, Bio, Organic - czy to synonim zdrowia?

Lektura etykiety - dlaczego się opłaca

Zmniejsz ślad węglowy żywności

Gotuję, nie marnuję i oszczędzam pieniądze oraz energię i emisję Co2

Mniej mięsa

Lżejsze święta



WSPÓŁPRACA NA RZECZ INNOWACJI

Naszym ekspertem odcinka była
Aleksandra Karimaa

Właścicielka i ekspertka ds. badań i rozwoju w Hivemind Ltd - fińskiej firmie specjalizującej się w innowacjach i internacjonalizacji. Posiada ponad 15-letnie doświadczenie w pracy z międzynarodowymi projektami innowacyjnymi oraz ponad 10-letnie doświadczenie w obszarze funduszy unijnych oraz współpracy międzysektorowej.



Aleksandra Karimaa



ar:
praca na
rzecz innowacji

zapisz się



Projekt finansowany
w ramach programu
IMCAP Unii Europejskiej

WSPÓŁPRACA NA RZECZ INNOWACJI

Co to jest EIP (European Innovation Partnerships)?

Na czym polega koncepcja współpracy w oparciu
o Grupy Operacyjne?

Czym jest pomysł na innowację i jak go ocenić?

Usługi wsparcia innowacji

Budowanie projektów EIP i znajdowanie partnerów

Przykłady i praktyczne wskazówki

ROLNICTWO KONWENCJONALNE SIĘ KOŃCZY... CO DALEJ?



NASZ EKSPERT!

Dr inż. Jerzy Próchnicki - Współzałożyciel i członek zarządu Polskiego Stowarzyszenia Rolnictwa Zrównoważonego ASAP, autor i współautor oraz redaktor główny Poradnika Rolnictwa Zrównoważonego ASAP, współautor i redaktor główny praktycznych szkoleń on-line z Rolnictwa Zrównoważonego.

Absolwent Akademii Rolniczej we Wrocławiu, kierunku Zootechnika, z wieloletnim, managerskim stażem rolniczym na terenie Dolnego Śląska. Obronił pracę doktorską na Akademii Rolniczej we Wrocławiu. Posiada 27-letni staż w firmach fitofarmaceutycznych, gdzie zajmował się zarządzaniem biznesem, rozwojem nowych produktów i technologii, a także ich bezpieczeństwem dla środowiska, w skali Europy Wschodniej oraz świata.

Współzałożyciel Polskiego Stowarzyszenia Ochrony Roślin, współzałożyciel i członek zarządu Polskiego Stowarzyszenia Rolnictwa Zrównoważonego ASAP.

Obecnie: niezależny ekspert rolniczy, Ekspert Zespołu Naukowego CSO Microbe Plus Sp. z o.o. oraz Członek Zarządu Hugo Green Solutions Sp. z o.o., zaangażowany w szereg projektów prowadzących do ochrony, zrównoważenia i regeneracji zasobów środowiska wykorzystywanych przez rolnictwo.

webinar

ROLNICTWO
KONWENCJONALNE
SIĘ KOŃCZY...
CO DALEJ?



WEŹ UDZIAŁ

główny prowadzący: dr inż. Jerzy Próchnicki

ROLNICTWO KONWENCJONALNE SIĘ KOŃCZY... CO DALEJ?

rolnictwo zrównoważone
żyźność gleby
mniejsze nawożenie
bioróżnorodność w rolnictwie
bez wody nie ma życia
cyfryzacja rolnictwa - to się opłaca!



ODNAWIALNE ŹRÓDŁA ENERGII NA OBSZARACH WIEJSKICH

Naszym ekspertem była
dr hab. Alina Kowalczyk-Juśko,
która zajmuje się odnawialnymi źródłami energii, a
szczególnie energetycznym wykorzystaniem
biomasy. Współpracuje z wytwórcami biogazu
rolniczego, konsultując dobór substratów i
postępowanie z masą pofermentacyjną w aspekcie
technicznym, prawnym i środowiskowym.

Współautorka licznych artykułów i książek
dotyczących produkcji biogazu i innych metod
pozyskiwania energii z biomasy.

Webinar

**ODNAWIALNE
ŹRÓDŁA ENERGII
NA OBSZARACH
WIEJSKICH**



WEŹ UDZIAŁ

Prowadzi : dr hab Alina Kowalczyk-Juśko



ODNAWIALNE ŹRÓDŁA ENERGII NA OBSZARACH WIEJSKICH

Odnawialne źródła energii - rodzaje i znaczenie
Biogazownie rolnicze

Uwarunkowania prawne biogazowni

Biogazownia - wybór lokalizacji, rozwiązania techniczne

Wady i zalety biogazowni

Zagospodarowanie biogazu



WSPÓŁPRACA ROLNIKÓW A WSPÓLNA POLITYKA ROLNA

Webinar poprowadziła
Joanna Pastuszuk

- ekspert do spraw pomocy publicznej, innowacji,
zarządzania programami finansowanymi z UE.

Brała udział w przygotowaniu dokumentów strategicznych m.in. Regionalnej Strategii Innowacji dla Województwa Lubelskiego w zakresie wykorzystywania biogospodarki w procesie unowocześnienia sektora rolnego i tworzenia miejsc pracy poza rolnictwem czy inteligentnych technologii w otoczeniu rolnictwa.

Webinar

**WSPÓŁPRACA
ROLNIKÓW
A WSPÓLNA
POLITYKA ROLNA**



WEŹ UDZIAŁ

Prowadzi : Joanna Pastuszuk



WSPÓŁPRACA ROLNIKÓW A WSPÓLNA POLITYKA ROLNA

Formy i możliwości współpracy rolników
Grupy producentów rolnych
Wsparcie współpracy rolników - doświadczenia
Planowane działania w ramach WPR 2023-2027
Case studies



DORADZTWO ROLNICZE ORAZ TRANSFER WIEDZY W ROLNICTWIE

Webinar poprowadził
Piotr Jurga

- Broker Innowacji w Instytucie Uprawy Nawożenia i Gleboznawstwa - Państwowym Instytucie Badawczym w Puławach, w którym prowadzone są badania m.in. dotyczące produkcji rolniczej w Polsce i w Unii Europejskiej. Absolwent uczelni europejskich, posiadający doświadczenie w krajowych i międzynarodowych projektach naukowych oraz z zakresu komercjalizacji. Realizuje samodzielnie badania naukowe w obszarze makroekonomii, rolnictwa oraz innowacyjnych technologii.

Webinar

DORADZTWO

ROLNICZE

TRANSFER

WIEDZY



WEŹ UDZIAŁ



Prowadzi : Piotr Jurga

DORADZTWO ROLNICZE ORAZ TRANSFER WIEDZY W ROLNICTWIE

System wiedzy i innowacji w rolnictwie na poziomie europejskim

Doradztwo rolnicze w Polsce – zasady działania
Możliwości wsparcia rolników przez jednostki doradcze i naukowe

Zastosowanie wyników badań naukowych w praktyce
Doradztwo rolnicze i Wspólna Polityka Rolna



**Projekt finansowany w ramach programu
IMCAP Unii Europejskiej**

Publikacja powstała w wyniku działań projektu
"Promocja Wspólnej Polityki Rolnej UE poprzez cykl
filmów, artykułów prasowych i webinarów"
współfinansowanego przez Komisję Europejską w
ramach programu IMCAP.

-78-



Fot. K.Paluszyński

DZIĘKUJEMY ZA ZAPOZNANIE SIĘ
Z NASZYM E-BOOKIEM

www.tipmedia.pl
www.truso.tv

Maj 2022



TRUSO
MEDIA